

COMPTE RENDU du DERNIER CONSEIL D'ECOLE de L'ANNEE SCOLAIRE 2006 / 2007

Il s'est tenu le 08 juin 2007.

Voici les différents thèmes qui ont été abordés :

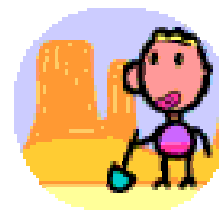
- La carte scolaire 2007 / 2008
- Les moyens financiers de l'école
- La vie à l'école
- Informations diverses
- Le projet d'école 2007 /2010
- Les sujets concernant la mairie



Prévision de la carte scolaire 2007

M. Clédat nous a présenté la carte scolaire pour la rentrée prochaine (pour les détails voir le compte rendu de l'école).

- Nous pouvons noter qu'avec 13 classes (102 élèves en maternelle et 221 en primaire), nous gardons la même structure que cette année, dont le poste de directeur à décharge complète.
- Nous souhaitons la bienvenue aux nouveaux arrivants et particulièrement aux enfants entrant en Petite Section de maternelle. Ils ont été accueillis par petits groupes les samedis matin afin de découvrir leur future école.
- L'accueil des 2 ans 1/2 : M. Gauthier rappelle que *la mairie s'est toujours engagée, dans la mesure du possible, à accepter les enfants ayant 3 ans dans le premier trimestre civil de l'année en cours. Il semble que ce discours soit différent de celui qui nous est tenu en mairie. Si vous rencontrez des difficultés pour inscrire vos enfants, n'hésitez pas à nous contacter, nous vous accompagnerons dans vos démarches (Tél. : 01 64 05 86 61).*
- Certains enseignants voguent vers d'autres horizons...Il est prévu que Mme Constans enseigne sur l'école primaire ; elle sera remplacée par une nouvelle enseignante : Mme Lefebvre.
- Nous nous réjouissons de voir qu'un poste définitif est octroyé à Mme Schnabel qui aura par ailleurs comme mission d'enseigner l'anglais.
- Nous souhaitons de tout cœur à Mme Lefaix de rester sur notre école comme elle l'a demandé.
- Enfin, pour terminer les mouvements sur l'école, M. Clédat nous informe que Mme Trouchaud (employée « vie scolaire ») voit son poste renouvelé pour 10 mois.



Les différents moyens financiers de l'école

▪ La commune

Pour son compte, la mairie verse une allocation de 16 800 € qui est répartie entre les classes, le bureau, le RASED, l'anglais, la psychologue scolaire et une petite réserve.

La mairie renouvelle tous les 2 ans le mobilier entier d'une classe. Aussi, cette année, l'une d'entre elles va en bénéficier.

▪ La caisse des écoles

Subventionnée par la commune et par les dons des familles, elle permettra cette année de financer la salle de motricité, la BCD, des fleurs (pour l'activité « jardinage » des maternelles), l'infirmerie (côté élémentaire) et le Cross (récompenses de tous les participants).

Domage que la Caisse des Ecoles ne soit pas uniquement réservée aux projets pédagogiques (l'infirmerie n'aurait-elle pas pu être prise en charge dans son intégralité par la municipalité ?)

▪ La coopérative scolaire

Gérée au niveau de l'école, elle est alimentée par les dons des familles et par les bénéfices de la vente des photos de classe. Elle sert aux projets des enseignants.



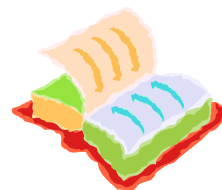
Vie à l'école

▪ **Course d'orientation pour les maternelles :**

Depuis le mois d'octobre, les enfants et les enseignants travaillent sur ce projet de course d'orientation (marquage, repères, etc.) ils sont filmés pour participer à la réalisation d'un CD utilisé par la suite à l'IUFM (institut de formation des professeurs des écoles)

▪ **Kangourous et Incorruptibles :**

Cette année, les élèves de cycle 3 ont participé au « Défi Kangourou » (défi mathématiques national) qui sera certainement reconduit l'année prochaine. L'inscription au « Prix des Incorruptibles » (défi sur la lecture sponsorisé par la FCPE) viendra le compléter et concernera toutes les classes de l'école.



▪ **Exposition Picasso, jeux du Lendit, classe de découverte à Arzal :**

Nous avons pu assister à l'exposition des chefs-d'œuvre de nos enfants réalisés sur le thème « Picasso » (travaux réalisés depuis la sortie du début d'année au Musée en herbe).

Les jeux du « Lendit » ont été un succès apprécié par les enfants tout comme le séjour à Arzal pour les classes de CM2.

A ce propos, l'équipe enseignante recherche un nouveau site orienté « moyenne montagne » pour l'année prochaine.

▪ **Cross :**

Cette année encore, il a remporté un vif succès et a fait l'unanimité de tous, petits et grands. Nul doute, que l'année prochaine, nous serons encore plus nombreux pour venir applaudir nos enfants.

Le pique-nique organisé par la FCPE a lui aussi été un succès et il est fort probable qu'il soit reconduit l'année prochaine.

Merci à toute l'équipe enseignante pour l'investissement nécessaire à ces projets

▪ **Audit cantine :**

Nous entendons trop souvent nos enfants...ou les parents se plaindre de la médiocrité des repas.

Nous avons donc pris l'initiative de réaliser un audit à la cantine (assistés par 2 personnes de la PEEP) afin d'évaluer la quantité de nourriture mangée par nos chérubins.

L'analyse de l'enquête effectuée fait apparaître qu'en moyenne, la moitié des aliments ne sont pas consommés. Cela nous semble alarmant, d'ores et déjà nous réfléchissons sur quelques pistes qui permettraient à nos enfants de manger plus et de manger mieux.

Retrouvez l'analyse détaillée sur le site de la mairie, rubrique Associations puis FCPE (disponible courant juin 07).

Informations :

- Vous avez eu à signer pour accord un document indiquant le passage ou non de votre enfant en classe supérieure. Dès que les élèves ont eu connaissance de ces informations, les enseignants ont constaté pour beaucoup une forte démotivation au travail.
- *Bien que l'équipe enseignante déplore cette attitude, M. Clédat nous informe que c'est une formalité incontournable car réglementaire.*
- Le 22 juin, les élèves de CM2 se verront remettre par la mairie un dictionnaire pour leur passage au collège.
- Ils seront d'ailleurs conviés à une réunion d'information qui se tiendra directement au collège de Lésigny le même jour à 17h30.

ATTENTION :

Modification du règlement de l'étude : l'équipe enseignante souhaite pouvoir se réunir 1 fois / mois après la classe, par conséquent, l'étude ne fonctionnera pas un mardi par mois (journée la plus appropriée par rapport au nombre d'enfants inscrits ce jour).

Le directeur nous alerte sur les dérives concernant la POLITESSE de nos enfants et bien qu'il recadre la situation, nous rappelons que nous sommes, en tant que parents, les premiers acteurs

Projet d'école 2007-2010

Après le bilan du projet précédent, le nouveau se décline sur plusieurs points :

- Les règles de vie à l'école
- L'école propre
- L'atelier lecture des CM2
- Débat philosophique
- Classe de découverte
- Cross

Un projet archéologique et un projet artistique sont en attente de validation par l'inspection académique.

La mairie

- *Comme prévu l'accueil des élèves à la garderie après l'étude pourra se faire au tarif de 1€10 à partir de la prochaine rentrée scolaire.*
- Ils sont tardifs...mais ils arrivent tout de même : les travaux demandés par l'équipe enseignante et les fédérations de parents d'élèves vont enfin se réaliser au cours de l'été : l'esplanade et les voies d'accès le long de la maternelle ainsi que vers la rue de « la Butte aux bergers », le revêtement des préaux devenus glissants, le parking à vélo pour les maternelles...
- Le problème du « *lundi de pentecôte* » pour lequel les parents ont été informés tardivement de l'absence de centre de loisirs a été soulevé lors du conseil d'école et nous avons demandé une meilleure anticipation pour l'année prochaine...à suivre !!

**Toute l'équipe de la FCPE vous souhaite une agréable fin d'année scolaire
et d'excellentes vacances d'été.**

C'est avec plaisir que nous vous retrouverons à la rentrée, le 04 septembre 2007

Compte rendu en ligne sur le site de la mairie (disponible courant juin 07)